

# Bản tin chứng khoán

## Trong số này

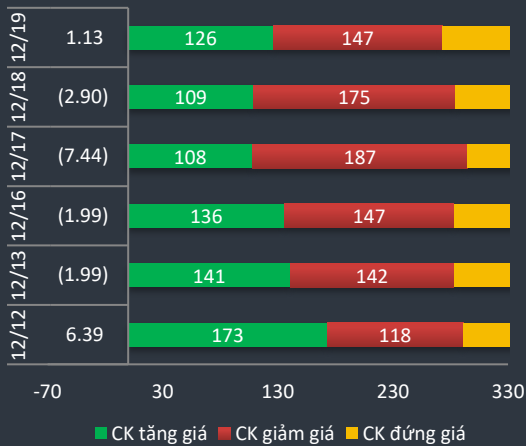
Nhận định **P.1**

Danh mục CP **P.3**

Tin Doanh nghiệp **P.4**

Bộ lọc CP **P.5**

### Độ rộng thị trường



### Giao dịch mua bán ròng khối ngoại (tỷ VND)

VNM	87.8
VCB	65.4
E1VFN30	30.6
HPG	22.9
KBC	20.0
BID	18.3
VRE	13.9
NVL	12.8
HCM	(1.8)
GAS	(1.8)
KDC	(2.1)
TCH	(2.2)
ROS	(2.4)
VPI	(3.7)
SHB	(3.8)
PHR	(4.0)
HDB	(5.2)
MSN	(6.6)
STB	(9.2)
V(0.9)	

### Tổng hợp giao dịch trong ngày

Thị trường xanh nhẹ sau khi đã có 4 phiên giảm liên tiếp với chỉ số index rơi sát ngưỡng 950. Dù tăng nhưng số cổ phiếu giảm vẫn chiếm đa số nhiều hơn so với nhóm tăng giá. Sự phân hóa cũng diễn ra ở nhóm blue chip với số cổ phiếu tăng giảm và tham chiếu gần như bằng nhau. Điểm sáng nhất trong ngày chính là nhóm ngân hàng trụ BID và VCB tăng khá tốt và lực mua mạnh so với nhóm ngân hàng thương mại còn lại.

Nhóm penny có thể nói tạm bình ổn trở lại với nhiều cổ phiếu thoái giá sàn và đang nhận vào lực mua trở lại. Một số nhóm cổ phiếu TTB, FTM, HQC vẫn khá yếu và chưa thoát khỏi khó khăn ngắn hạn.

Thông tin nổi bật trong ngày đó là Moody's Investors Service (Moody's) hạ triển vọng tín nhiệm Việt Nam do một số khoản nợ bị chậm thanh toán do vấn đề thủ tục. Việc hạ bậc tín nhiệm rõ ràng sẽ gây ảnh hưởng về mặt uy tín và VN sẽ khó khăn hơn với các khoản vay ưu đãi trong tương lai. Có thể những vấn đề này sẽ khó lặp lại trong tương lai do hiện tại VN vẫn đủ năng lực tài chính đảm bảo thực hiện các nghĩa vụ này. Việt Nam đang có dự trữ ngoại hối cao nhất từ trước đến nay trên 73 tỷ USD nhờ vào thặng dư thương mại. Việc tích trữ USD cũng giúp gia tăng phòng vệ tiền đồng VN do lãi suất tại Việt Nam vẫn đang ở mặt bằng cao so với thế giới. Hiện tại dòng vốn FDI giải ngân vào VN vẫn đang gia tăng tuy nhiên việc tăng cường dự trữ ngoại hối thêm là cần thiết để dự phòng nếu dòng vốn nước ngoài bất ngờ đảo chiều.

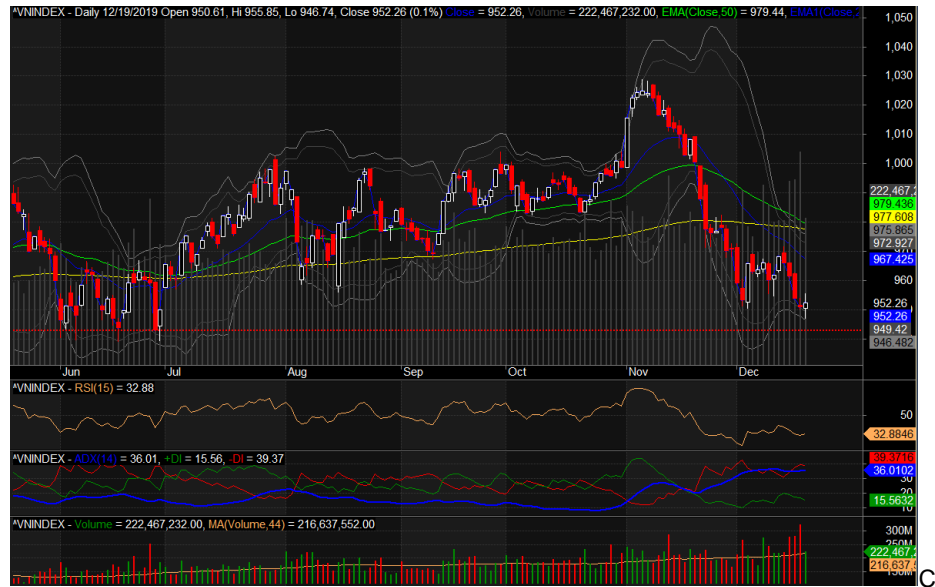
Thị trường phản ứng với thông tin này một cách bình lặng và gần như không có ảnh hưởng gì về tâm lý chung. Phiên cuối tuần là ngày cuối cùng để 2 quỹ VNM ETF và FTSE ETF tiến hành tái cơ cấu danh mục vì vậy có thể có một số xáo trộn. Trong phiên giao dịch hôm nay khối ngoại đã mua ròng hơn 200 tỷ trong đó nổi bật nhất là VNM và VCB với giá trị lần lượt 88 tỷ và 65 tỷ đồng. HPG, KBC, BID cũng là những cổ phiếu được khối ngoại mua mạnh trong ngày.

Vnindex 952.26

▲ +1.13 (+0.12%)

## Biến động Big Cap

CP	Giá	+/-	%
HVN	34.2	900	2.70
VCB	88.0	1,300	1.50
VRE	32.4	450	1.41
HPG	22.8	250	1.11
VNM	119.7	1,100	0.93
POW	12.5	100	0.81
PNJ	81.5	600	0.74
FPT	55.8	300	0.54
BID	42.2	200	0.48
GAS	95.8	300	0.31
KDH	26.3	50	0.19
NVL	55.7	100	0.18
MWG	110.0	-	-
VIC	115.8	-	-
SAB	233.0	-	-
TPB	20.8	-	-
CTG	20.2	-	-
VHM	83.9	-	-
VJC	142.6	(100)	(0.07)
STB	9.9	(10)	(0.10)
BHN	77.7	(100)	(0.13)
VPB	19.2	(50)	(0.26)
PLX	55.4	(200)	(0.36)
HDB	26.2	(250)	(0.95)
ROS	23.7	(300)	(1.25)
MSN	55.6	(800)	(1.42)
MBB	20.7	(300)	(1.43)
TCB	22.4	(350)	(1.54)
SSI	18.1	(300)	(1.63)
HNG	14.2	(250)	(1.74)
DHG	92.7	(1,800)	(1.90)
BVH	71.5	(1,500)	(2.05)
EIB	16.6	(350)	(2.06)



Sau 4 phiên mất điểm liên tục đường chỉ số Vnindex đã đảo ngược xu hướng tạo nên tín hiệu khá xấu với đường giá tiếp tục xu hướng giảm và chuẩn bị xuyên thủng ngưỡng hỗ trợ mạnh 950. Cách di chuyển của chỉ số index khá tương đồng với thời điểm cuối năm ngoái tuy nhiên khả năng vùng giá 930-940 vẫn khá cứng vì vậy đây vẫn là điểm mua tích lũy tốt nhất chuẩn bị sang năm. Nhiều cổ phiếu như SSI, GAS, GEX, HBC, AAA, PHR đặc biệt VHM đều rơi đến vùng quá bán dưới ngưỡng 20 của RSI vì vậy về tín hiệu kỹ thuật chỉ báo khả năng hồi phục trong ngắn hạn. Dĩ nhiên với những cổ phiếu có tiềm lực cơ bản vẫn có ưu thế đảo chiều xu thế tốt hơn. Nhóm ngân hàng trong đó top đầu VCB, BID, CTG vẫn là nhóm đang quan tâm và dẫn dắt chính trong thời gian tới.

### Cổ phiếu quan tâm:

Ticker	Close	% so với tuần trước	Hỗ trợ	Kháng Cự	Vùng mua
VHM	83.9	(8.00)	80	100	80-82
CTG	20.2	-	20	25	19-20
PNJ	81.5	(3.00)	80	95	78-80
ACB	22.5	(2.20)	21	28	21 - 22
MWG	110.0	(3.00)	105	140	105-108
VRE	32.4	(6.80)	30	38	31-32
VCB	88.0	0.60	75	110	78-80
TCB	22.4	(3.50)	20	27	21-22
PHR	51.1	(1.70)	45	75	50-52
LCG	8.2	-	7	10	7-7.5
BID	42.2	2.90	35	45	38-40
HSG	8.1	(3.90)	6.7	9	6.5 - 7
HPG	22.8	(5.80)	20	27	21-22

# HERE'S THE TOP NEWS COMPANY

## Top tăng giá HOSE

SMB	2.34
TCD	2.50
DIC	2.56
HVN	2.70
VNS	2.70
KSB	2.88
HTT	3.45
HVH	3.77
DAH	4.57
FIT	4.60
TNT	4.82
TTF	5.38
SBV	6.67

## Top tăng giá HNX

TAR	3.15
HLD	3.73
TTH	3.85
TNG	4.03
SPP	5.00
NSH	5.88
MBS	7.04
VE9	7.69
CLH	7.87
S99	8.11
VC2	8.18
KVC	8.33
MPT	10.00
VIG	10.00
HKB	20.00

**GAS** - Tổng công ty Khí Việt Nam - Năm 2020 đạt kế hoạch tổng doanh thu là 66.163 tỷ đồng và lợi nhuận sau thuế là 6.636 tỷ đồng. Tỷ lệ chia cổ tức dự kiến 30%. Kế hoạch này dựa trên giả định giá dầu ở mức 60 USD/thùng, tỷ giá 1 USD là 23.500 đồng.

**GTN** - CTCP GTNFoods – ĐHĐCĐ đã thông qua các tờ trình liên quan tới việc tái cấu trúc Công ty và bổ sung ngành nghề kinh doanh. Đồng thời, phương án chào mua 75% vốn của GTN mà không cần công khai của CTCP Sữa Việt Nam (VNM) cũng đã được thông qua. Công ty sẽ có cơ cấu đơn giản và có nguồn tiền mặt lớn (khoảng 2.000 tỷ đồng) để có thể sẵn sàng đầu tư vào các dự án có hiệu quả trong tương lai.

**PVG** - CTCP Kinh doanh Khí miền Bắc - Ban lãnh đạo quyết định chuyển đổi mục đích sử dụng số vốn chưa đầu tư vô bình xấp xỉ 61,4 tỷ đồng sang bổ sung cho nguồn vốn lưu động để thanh toán cho các 2 nhà cung cấp là E1 và ITOCHU.

**BVH** - Tập đoàn Bảo Việt - Công ty Bảo hiểm Nhân thọ Sumitomo (Sumitomo Life) đã chính thức nâng tỷ lệ sở hữu tại Tập đoàn tài chính - bảo hiểm hàng đầu Việt Nam - Bảo Việt, từ mức 17,48% hiện nay lên 22,09% vốn điều lệ, thông qua phát hành riêng lẻ.

**COM** - CTCP Vật tư – Xăng dầu – Đã thông qua kế hoạch chỉ tiêu kinh doanh 2020 với doanh thu dự kiến đạt 4.000 tỷ đồng và lợi nhuận sau thuế dự kiến đạt 31 tỷ đồng.

**SEB** - CTCP Đầu tư và Phát triển Điện miền Trung – Đã công bố kế hoạch kinh doanh năm 2020 với sản lượng điện thương phẩm dự kiến 110 triệu kwh, tương ứng mức doanh thu nhận được 155,48 tỷ đồng, lợi nhuận sau thuế 89,44 tỷ đồng.

**FMC** - CTCP Thực phẩm Sao Ta - Ngày 30/12 dự kiến là ngày giao dịch không hưởng quyền tạm ứng cổ tức đợt 1 năm 2019, ngày đăng ký cuối cùng là 31/12. Theo đó, cổ tức sẽ được trả bằng tiền mặt theo tỷ lệ 15%, thanh toán bắt đầu từ 16/1/2020.

**TMT** - CTCP Ô tô TMT - Đã thông qua việc chào bán, thoái toàn bộ vốn sở hữu tại 2 công ty là CTCP Kinh doanh và Dịch vụ số 8 và CTCP Cơ khí xây dựng và Tư vấn thiết kế 30-4, cùng các điều kiện là giá không thấp hơn giá trị sổ sách, giá trị các khoản đã đầu tư. Thời gian thực hiện trước ngày 31/12.

**UIC** - CTCP Đầu tư phát triển nhà và đô thị Idico - Ngày 27/12 là ngày giao dịch không hưởng quyền tạm ứng cổ tức năm 2019, ngày đăng ký cuối cùng là 30/12. Theo đó, cổ tức sẽ được trả bằng tiền mặt theo tỷ lệ 20%, thanh toán bắt đầu từ ngày 13/01/2020.

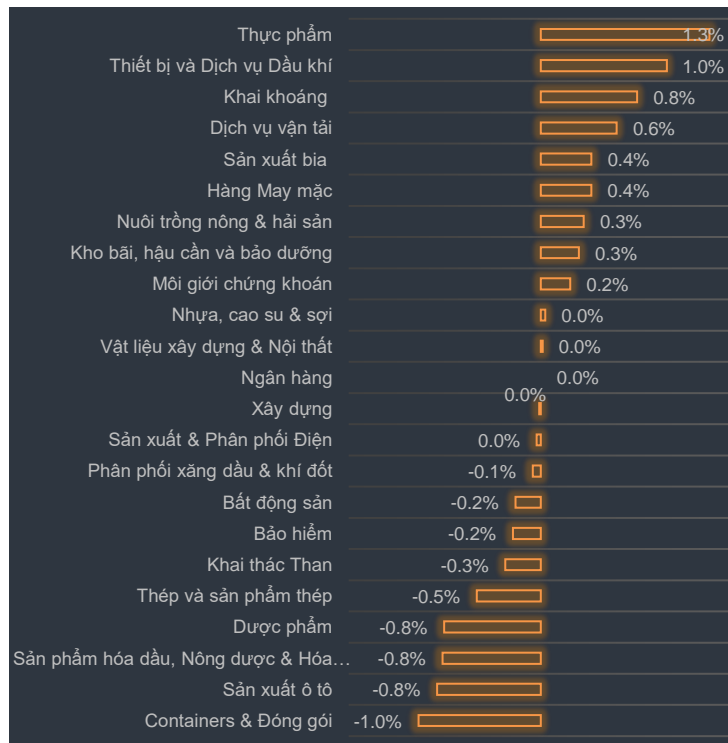


**Biến động VN30 trong ngày: EPS trung bình: 3,879 PE: 14.93**

VN30	Giá	%	TBKLGD 5 phiên gần nhất	NN Mua	NN Bán	EPS	PE	P/Bv	Giá thấp nhất 6T	Giá cao nhất 6T	RSI
VCB	88	1.5	23	826,200	82,110	5,275	16.7	4.5	44.9	59.1	91
VRE	32.4	1.41	5	1,818,440	1,389,970	1,168	27.7	2.6	8.5	23.2	35.2
HPG	22.8	1.11	12	6,936,110	5,941,350	3,167	7.2	1.5	11.9	12.4	22
GMD	23.8	1.06	3	-	-	2,259	10.5	1.2	81.2	3.1	25.5
VNM	119.7	0.93	1	1,698,940	964,590	6,295	19.0	7.4	33.7	0.9	130.1
PNJ	81.5	0.74	14	-	-	5,857	13.9	4.5	45.4	24.7	85
FPT	55.8	0.54	22	-	3,000	4,727	11.8	2.9	53.5	55.4	59.5
GAS	95.8	0.31	0	167,360	185,980	6,345	15.1	4.2	24	18.8	105.8
NVL	55.7	0.18	2	283,550	337,240	3,621	15.4	2.6	46.8	1.8	58.7
VHM	83.9	0	7	617,920	591,080	5,311	15.8	6.1	14.2	18.2	99.4
CTG	20.2	0	3	100	-	1,472	13.7	1.1	68.3	13.1	22.3
VIC	115.8	0	1	309,500	663,320	1,463	79.2	5.5	92.8	17.2	121.9
SAB	233	0	3	10,920	-	7,654	30.4	9.2	1.5	3.1	260
MWG	110	0	20	-	-	8,882	12.4	4.9	66.7	41.6	124.6
VJC	142.6	-0.07	11	154,910	157,740	9,837	14.5	5.0	25.5	30.2	143.5
STB	9.9	-0.1	3	432,570	1,354,050	1,543	6.4	0.7	46.7	3.1	11
VPB	19.2	-0.26	4	-	-	3,341	5.7	1.3	54.4	8.1	22.1
REE	35.8	-0.28	13	-	4,550	5,613	6.4	1.2	30.6	27.3	37.9
CII	22.5	-0.88	14	6,450	5,010	1,582	14.2	1.1	53.8	13.8	24
HDB	26.2	-0.95	8	16,000	215,000	2,989	8.8	1.6	33.7	7.8	29.1
CTD	61	-1.13	-	1,770	3,150	9,657	6.3	0.6	21.8	0	75.1
ROS	23.7	-1.25	-	1,155,780	1,246,400	359	66.0	2.3	56.9	0	25
SBT	18	-1.37	17	1,500	85,810	850	21.2	1.5	69.3	17.4	18.5
MSN	55.6	-1.42	1	245,310	364,410	3,325	16.7	2.1	38.1	0.7	76
MBB	20.7	-1.43	8	980	-	3,456	6.0	1.3	36.7	26.2	23.5
TCB	22.4	-1.54	13	-	-	2,660	8.4	1.5	67.1	13.2	24.8
SSI	18.1	-1.63	-	291,990	379,220	1,738	10.4	1.0	25.4	0	21.7
DHG	92.7	-1.9	5	30	4,700	4,828	19.2	4.0	37.9	31.6	93.9
EIB	16.6	-2.06	4	-	-	362	45.9	1.3	87.9	21.9	17.4
DPM	12.9	-2.27	6	86,000	153,310	740	17.4	0.6	75.1	5.5	13.8
				15,062,330	14,131,990	3,879	14.93				



# Tăng giảm ngành trong ngày



## Các CP tăng tốt nhất theo từng nhóm ngành:

**Bất động sản:** API, DTA, CCI

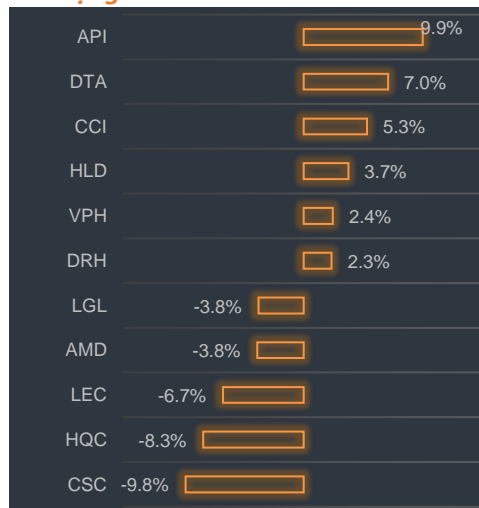
**Xây dựng:** VC1, TTL, VC2

**Dầu khí:** PVB, ASP, PGC

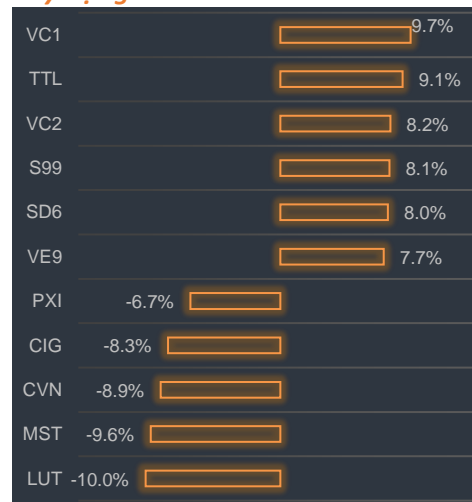
**Chứng khoán:** VIG, MBS, VDS

**Ngân hàng:** VCB, BID, CTG

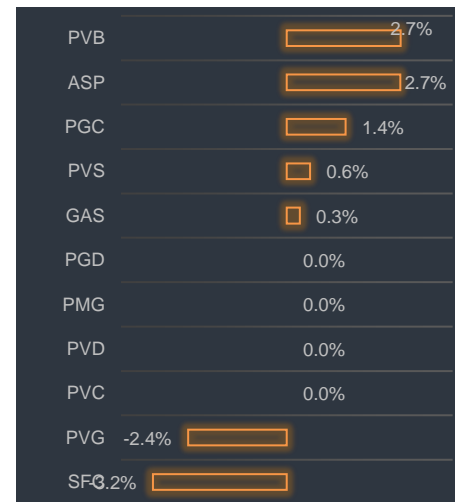
### Bất động sản



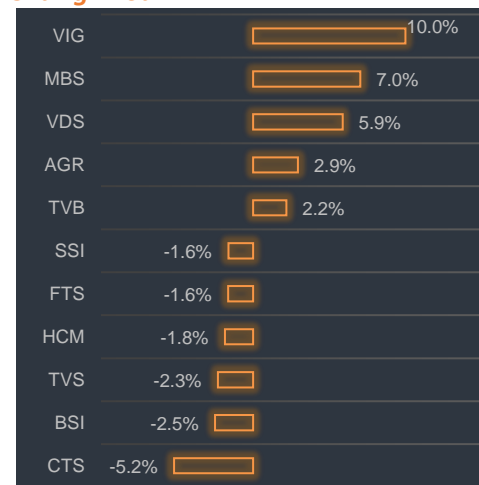
### Xây dựng



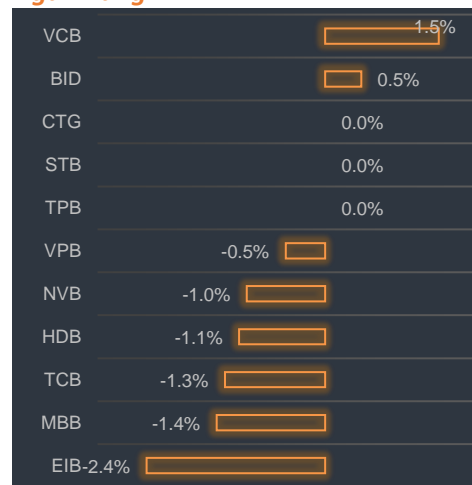
### Dầu khí



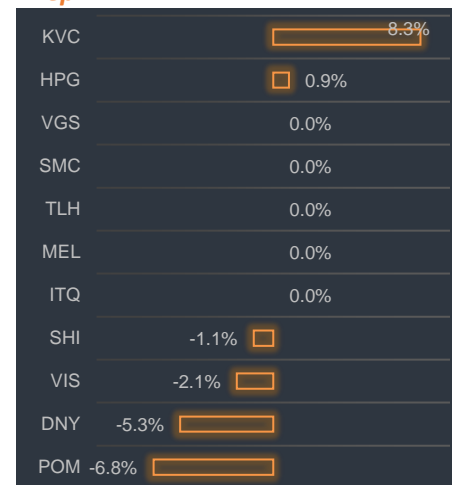
### Chứng khoán



### Ngân hàng



### Thép





## BP Phân tích

Head: Nguyễn Hồng Khanh

Tel: 0983.999.350

khanhnh@vise.com.vn

## Khuyến cáo

Báo cáo này được viết và phát hành bởi VIS để phân phối tại Việt Nam và quốc tế. Các ý kiến và dự báo chỉ thể hiện quan điểm của người viết tại thời điểm phát hành và có thể thay đổi mà không cần thông báo. Chúng tôi chỉ sử dụng những thông tin và quan điểm được cho là đáng tin cậy nhất, tuy nhiên chúng tôi không bảo đảm tuyệt đối tính chính xác và đầy đủ của những thông tin trên. Những quan điểm cá nhân trong báo cáo này đã được cân nhắc cẩn thận dựa trên những nguồn thông tin chúng tôi cho là tốt nhất và hợp lý nhất trong thời điểm viết báo cáo. Tuy nhiên những quan điểm trên có thể thay đổi bất cứ lúc nào, do đó chúng tôi không chịu trách nhiệm phải thông báo cho nhà đầu tư.

Công ty VIS cũng như các công ty con và toàn thể cán bộ công nhân viên hoàn toàn có thể tham gia đầu tư hoặc thực hiện các nghiệp vụ ngân hàng đầu tư đối với cổ phiếu được đề cập trong báo cáo này. Các thông tin cũng như ý kiến trong báo cáo không mang tính chất mời chào mua hay bán bất cứ chứng khoán, quyền chọn, hợp đồng tương lai hay công cụ phái sinh nào. Nhà đầu tư cần nhắc kỹ lưỡng việc sử dụng thông tin cũng nhưng các dự báo tài chính trong tài liệu trên, và VIS không chịu trách nhiệm với bất kì khoản lỗ trực tiếp hoặc gián tiếp nào do sử dụng những thông tin đó.

Tài liệu này chỉ nhằm mục đích lưu hành trong phạm vi hẹp vì vậy không được phép sao chép, tái sản xuất, phát hành cũng như tái phân phối bất kỳ nội dung nào của báo cáo vì bất kỳ mục đích nào nếu không có văn bản chấp thuận của VIS.

**VISecurities**  
CHỨNG KHOÁN QUỐC TẾ VIỆT NAM

Tầm nhìn mới, Giá trị mới

### Công ty Cổ phần Chứng khoán Quốc tế Việt Nam (Hội Sở)

Tầng 3, 59 Quang Trung, Quận Hai Bà Trưng - Hà Nội

Tel: +(84 4) 3 944 5888, Fax: +(84 4) 3 944 5889

<https://www.vise.com.vn>

### Chi nhánh TP Hồ Chí Minh

Số 9 Nguyễn Công Trứ, Quận 1, TP. Hồ Chí Minh

Tel: + (84 8) 3915 2930

Fax: + (84 8) 3915 2931