

Bản tin chứng khoán

Trong số này

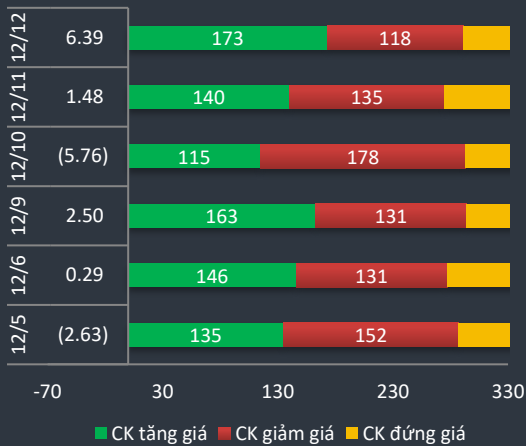
Nhận định **P.1**

Danh mục CP **P.3**

Tin Doanh nghiệp **P.4**

Bộ lọc CP **P.5**

Độ rộng thị trường



Giao dịch mua bán ròng khối ngoại (tỷ VND)

CTG	19.2
VRE	9.5
DXG	7.5
VNM	5.1
TCH	2.5
ROS	2.1
HSG	1.9
VCS	1.7
NT2	(4.5)
VNS	(4.6)
BVH	(5.6)
PVD	(8.4)
GAS	(10.5)
KBC	(12.0)
HCM	(12.3)
VIC	(14.5)
SSI	(15.4)
MSN	(18.4)
HPG	(27.0)
VHM	(60.2)

Tổng hợp giao dịch trong ngày

Thị trường giao dịch rất nhộn nhịp trong ngày nhờ sự chuyển động của nhóm cổ phiếu penny dưới 5 như AMD, HAI, HAR, KLF. Nghe có vẻ ngược đời nhưng chính lực cầu lớn từ những cổ phiếu này đã tạo hấp lực lôi kéo những nhóm cổ phiếu khác chuyển động theo.

Nhóm Vn30 cũng thể hiện rất tích cực với trên 2/3 cổ phiếu tăng giá, VCB bất ngờ tăng tốc lên lại vùng 87-88 bất chấp khối ngoại bán ròng trong ngày. BID, TCB, VPB đều tăng trên 2% trở thành đầu kéo chỉ số.

MSN là cổ phiếu tăng tốt nhất trong nhóm big cap hơn 5%. Cổ phiếu MML thuộc MSN bên sàn Upcom cũng tăng nhẹ lên trên giá 66. Trong khoảng 1 tuần qua giá MSN và MML liên tục giảm mạnh có liên quan việc MSN mua lại chuỗi Vinmart. Chiến lược M&A này gây lo ngại cho giới đầu tư do các chuỗi bán lẻ hiện tại Vinmart có ưu thế về số lượng nhưng chưa đạt hiệu quả về mặt kinh doanh như các chuỗi khác. Tuy nhiên khi MSN đi sâu vào lĩnh vực cung cấp tươi sống sẽ cần một hệ thống phân phối lớn để dễ dàng thâm nhập thị trường và chiếm thị phần cả nước. MSN có kinh nghiệm trong việc phát triển các dòng sản phẩm nước chấm và tạo vị thế rất vững chắc trên thị trường. Mảng thịt tươi sống là sản phẩm tiêu dùng thiết yếu và có giá trị trường rất lớn hơn hẳn nước chấm sẽ là nơi MSN có thể khai phá. Hiện tại trên thị trường cung cấp thịt tươi sống vẫn còn khá manh mún với chất lượng không đồng nhất. Việc mua lại chuỗi Vinmart giúp MSN cung cấp cho thị trường sản phẩm thịt đạt tiêu chuẩn chất lượng và được phân phối phủ kín ở những cửa hàng tiện lợi lẫn siêu thị lớn. Có thể mất một thời gian để tái cơ cấu hoạt động nhưng về lâu dài chiến lược này là phù hợp với mô hình kinh doanh của MSN.

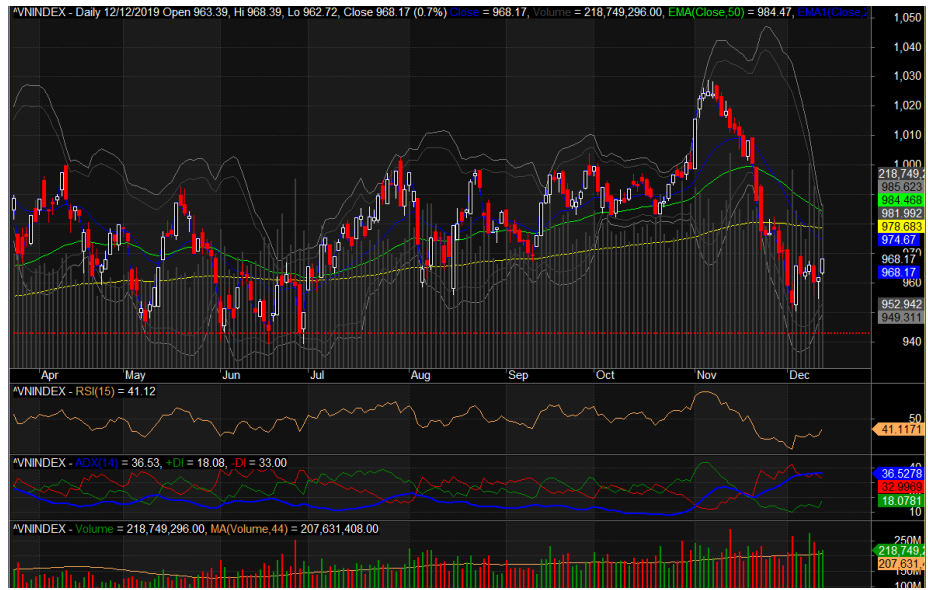
Khối ngoại trong ngày bán ròng khoảng 172 tỷ đồng. Như vậy trong tuần này khối ngoại đã bán ròng 3 phiên liên tiếp hơn 700 tỷ trong đó nhiều nhất ngoài NET (-236 tỷ) còn có MSN (-176 tỷ), VHM (-160 tỷ), VIC, KBC. Phía mua ròng ghi nhận HPG, VRE, VNM, CTG. Phiên trong ngày khối ngoại lại quay sang bán ròng mạnh HPG làm cho HPG mất điểm.

Vnindex 968.17

▲ +6.39 (+0.66%)

Biến động Big Cap

CP	Giá	+/-	%
MSN	58.5	2,800	5.03
BID	41.0	900	2.24
SSI	19.4	400	2.11
VPB	19.7	400	2.08
TCB	23.2	450	1.98
VCB	87.5	1,600	1.86
CTG	20.2	300	1.51
HVN	34.6	500	1.47
KDH	27.0	250	0.93
PLX	55.2	500	0.91
VJC	145.2	1,300	0.90
FPT	57.0	500	0.88
VNM	119.2	600	0.51
STB	10.1	50	0.50
ROS	24.2	100	0.41
MWG	113.4	400	0.35
EIB	16.8	50	0.30
VHM	91.2	100	0.11
VIC	116.0	100	0.09
SAB	233.2	100	0.04
BVH	68.0	-	-
DHG	95.3	-	-
HDB	28.0	-	-
TPB	21.0	-	-
MBB	21.8	-	-
NVL	56.0	-	-
PNJ	84.0	(100)	(0.12)
GAS	97.9	(200)	(0.20)
VRE	34.8	(250)	(0.71)
POW	12.4	(100)	(0.80)
HPG	24.2	(200)	(0.82)
HNG	14.3	(150)	(1.04)
BHN	77.9	(1,000)	(1.27)



Chỉ số Vnindex hồi phục khá tốt trong ngày và vượt trội ở hầu như ở các nhóm cổ phiếu từ Big Cap đến Penny. Dù phiên tăng điểm chưa chắc chắn xu hướng đảo chiều của Vnindex nhưng có thể khẳng định khả năng Vnindex rơi xuống dưới ngưỡng 940-950 là khá thấp. Thị trường vẫn duy trì giao dịch ở mức khá và tăng dần. Đây là điểm tích cực cho thấy dòng tiền đang trở lại thị trường và tích lũy mạnh. Nhà đầu tư tiếp tục nắm giữ cổ phiếu và ưu tiên mua thêm ở những phiên điều chỉnh. Chúng tôi vẫn ưu tiên 3 nhóm cổ phiếu chính giai đoạn hiện tại là ngân hàng, bán lẻ, thép và một số cổ phiếu đầu ngành thuộc nhóm bất động sản như VCB, BID, TCB, MWG, PNJ, FPT, HSG, HPG, PHR. Một số nhóm cổ phiếu penny thích hợp cho việc giao dịch ngắn hạn hơn và nhà đầu tư hạn chế đẩy margin quá cao ở những nhóm cổ phiếu này.

Thông tin xuất nhập khẩu cuối năm:

Trong báo cáo sơ bộ tình hình xuất nhập khẩu tháng 11/2019 vừa công bố, cơ quan hải quan cho biết kim ngạch xuất khẩu tháng qua đạt gần 22,8 tỷ USD, giảm 5,9% so với tháng trước đó tuy nhiên cao hơn mức dự báo 22,6 tỷ USD được Tổng cục Thống kê đưa ra.

Trong khi đó ở chiều ngược lại, kim ngạch nhập khẩu trong tháng chỉ đạt 21,34 tỷ USD, giảm 4,6% so với tháng trước đó và thấp hơn nhiều so với dự báo 22,5 tỷ USD.

Với kết quả này, cán cân thương mại hàng hóa tháng 11/2019 ghi nhận xuất siêu trên 1,45 tỷ USD, cũng là tháng thứ sáu liên tiếp, tháng thứ tám tính từ đầu năm cán cân thương mại hàng hóa có xuất siêu.

Lũy kế từ đầu năm đến hết tháng 11/2019, tổng kim ngạch xuất khẩu hàng hóa đạt trên 241,65 tỷ USD, tăng 7,9% so với cùng kỳ năm ngoái; nhập khẩu đạt trên 230,7 tỷ USD và tăng tương ứng 6,6%.

Như vậy, 11 tháng năm 2019, cán cân thương mại hàng hóa thặng dư 10,94 tỷ USD.

Chỉ báo kỹ thuật nhóm cổ phiếu Big Cap:

Theo thống kê, kể từ đỉnh của các cổ phiếu, **VCB, BID, VJC, HPG, HDB, FPT** là những cổ phiếu mất giá ít nhất (so sánh trong 6 tháng gần nhất). Mỗi cổ phiếu có câu chuyện riêng nhưng ngay cả khi Vnindex rơi hơn 80 điểm từ 1030 về 950 thì nhóm này chỉ mất giá 5% - 7%. Dựa vào thống kê này những cổ phiếu nhóm MWG, GAS, CTG, VHM, VIC, HPG, VCB, BID sẽ có nhiều cơ hội dẫn đầu trong giai đoạn cuối năm sang đầu năm.

Ticker	Close	% 1D	% tuần trước	% So với đáy	% So với đỉnh	Vol 3T	RSI	StochK
MSN	58.5	5	-5.6	5	-31.7	886,405	25.5	19.4
VGI	26.8	1.9	7.2	11.2	-28.9	278,691	44	68.5
VEA	48.2	0.8	1.9	3	-25.3	178,231	44.2	84.7
GVR	12.4	0.8	-1.6	1.6	-25.3	449,469	33.6	83.1
BVH	68	0	2.7	3.5	-21.7	148,981	41.7	74.4
HVN	34.6	1.5	-3.2	7.1	-21.2	398,382	46.9	16.4
POW	12.4	-0.8	-2	1.6	-18.4	1,906,557	35.5	21
PLX	55.2	0.9	-2	0.9	-16.4	212,466	33.6	32.5
VPB	19.6	2.1	0.3	6.2	-13.1	2,124,439	42.4	52.1
NVL	56	0	-0.9	1.4	-12.5	389,931	38.3	31.9
VNM	119.2	0.5	1.2	2.7	-11.4	1,119,896	41.5	71.4
MWG	113.4	0.4	2.5	24.6	-11.4	674,455	45.6	77.3
GAS	97.9	-0.2	-0.1	1.4	-10.9	294,545	37.8	35.3
CTG	20.1	1.5	0.2	3.3	-10.2	3,273,997	40.4	46.9
VHM	91.2	0.1	-0.9	19.1	-8.3	1,605,918	39.2	61.3
VIC	116	0.1	0.2	1.6	-8	370,691	43.2	86.4
TCB	23.1	2	-0.4	15.2	-8	1,723,254	46.8	39.1
ACB	23	0.4	0	6.5	-8	1,936,476	42.9	57.6
MBB	21.8	0	-0.2	14.3	-7.4	4,297,454	44	44.9
VRE	34.8	-0.7	0.7	11.2	-7.3	4,145,017	54.5	63.5
FPT	57	0.9	3.8	28	-6.6	1,615,305	52.5	90
HDB	28	0	0.4	12	-5.6	1,844,026	51.8	71.3
VCB	87.5	1.9	3.2	25.9	-4.9	609,068	54.6	89.5
BID	41	2.2	2.5	31.5	-4.4	788,223	54.8	61.9
HPG	24.2	-0.8	4.8	17.5	-0.8	5,522,410	68.3	85.3
VJC	145.2	0.9	-0.1	16.6	-0.6	450,710	58.3	47.8

HERE'S THE TOP NEWS COMPANY

Top tăng giá HOSE

TCM	3.93
VND	3.96
PGD	4.17
CCL	4.54
BMP	4.70
MSN	5.03
BSI	6.13
HSL	6.14
DRH	6.45
PXS	6.67
DIC	6.77
HAR	6.78
HAI	6.78
TIP	6.90
KSB	6.93
CLG	6.98

Top tăng giá HNX

NDN	5.45
AMV	6.38
PVL	6.67
KLF	7.14
KVC	9.09
ART	9.09
KHS	9.57
CSC	9.92
VIG	10.00
NHP	25.00

BCM - Tổng Công ty Đầu tư và Phát triển Công nghiệp - Công bố ước kết quả kinh doanh năm 2019 của công ty mẹ. Theo đó, doanh thu khoảng 5.800 tỷ đồng, vượt 1% kế hoạch và lợi nhuận sau thuế gần 1.703 tỷ đồng, vượt 600 triệu đồng so với kế hoạch. Cho năm 2020, Becamex đặt chỉ tiêu kinh doanh công ty mẹ với doanh thu 6.000 tỷ đồng, tăng 3% và lợi nhuận sau thuế 1.759 tỷ đồng, tăng 3% so với ước kết quả năm 2019.

SDI - CTCP Đầu tư và Phát triển Đô thị Sài Đồng - Chốt danh sách cổ đông để thực hiện quyền hoán đổi cổ phiếu với Vingroup (VIC) là 30/12. Tỷ lệ hoán đổi cổ phiếu SDI và cổ phiếu VIC là 1:1,1, tức là 1 cổ phiếu SDI hoán đổi lấy 1,1 cổ phiếu VIC. Sau hoán đổi, Vingroup sẽ thành công ty mẹ nắm giữ 100% vốn Sài Đồng và công ty này sẽ đăng ký chuyển đổi loại hình doanh nghiệp thành công ty TNHH một thành viên.

TCM - Công ty dệt may – đầu tư – thương mại Thành Công - Thông báo doanh thu thuần công ty mẹ tháng 11 đạt 12,8 triệu USD (296 tỷ đồng), giảm 7% cùng kỳ năm trước. Lợi nhuận sau thuế khoảng 852.052 USD (19,7 tỷ đồng), gấp 2,5 lần cùng kỳ. Nguyên nhân là do cùng kỳ năm trước công ty phải trích lập dự phòng cho các khoản phải thu từ khách hàng Sears.

HND - CTCP Nhiệt điện Hải Phòng – Đã thông qua tạm ứng cổ tức năm 2019 bằng tiền, tỷ lệ 5% (1 cổ phiếu nhận được 500 đồng). Với 500 triệu cổ phiếu đang lưu hành, công ty dự chi 250 tỷ đồng để trả cổ tức. Ngày chốt danh sách cổ đông vào 24/12, tương ứng với ngày giao dịch không hưởng quyền là 23/12. Ngày thanh toán là 9/1/2020.

IDV - CTCP Phát triển hạ tầng Vĩnh Phúc - Đã thông qua kế hoạch kinh doanh năm tài chính 2020 với các chỉ tiêu cơ bản: 264 tỷ đồng doanh thu, 151,6 tỷ đồng lợi nhuận sau thuế, lần lượt tăng 62% và 54% so với kết quả thực hiện năm 2019. Trong năm tài chính 2020, IDV đặt mục tiêu chia cổ tức 35% (năm trước chia 30%), trong đó 20% bằng tiền, còn lại là bằng cổ phiếu.

TDM - CTCP Nước Thủ Dầu Một - Ngày 30/12 là ngày giao dịch không hưởng quyền tạm ứng cổ tức năm 2019, ngày đăng ký cuối cùng là 31/12. Theo đó, cổ tức sẽ được trả bằng tiền mặt theo tỷ lệ 9%, thanh toán bắt đầu từ ngày 12/3/2020.

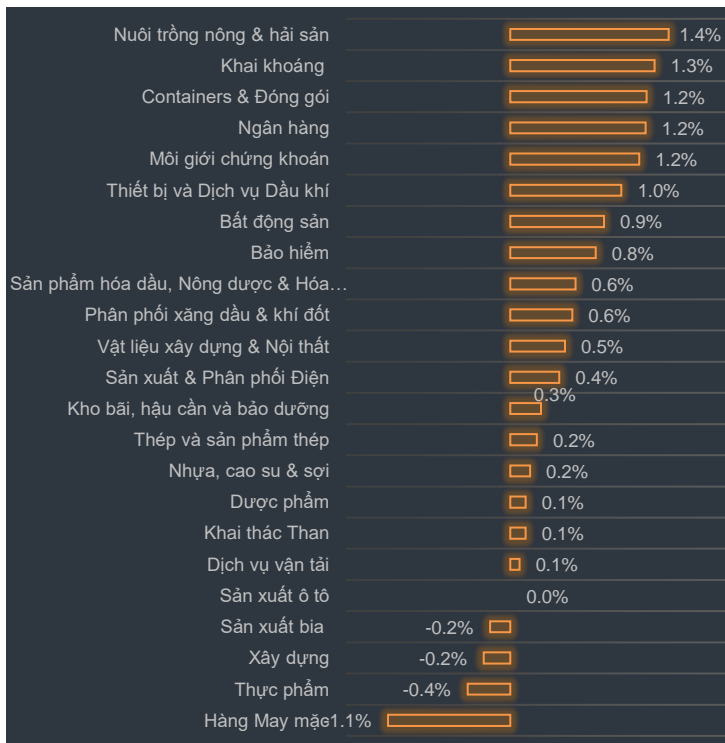
BSI - CTCP Chứng khoán BIDV – Đã thông qua việc mua 1 triệu cổ phiếu làm cổ phiếu quỹ với giá mua theo giá thị trường theo phương thức khớp lệnh, nhưng không quá 10.000 đồng/cổ phiếu. Liên quan đến BSI, Công ty cũng đã có thông báo thông qua việc tạm ứng cổ tức năm 2019 bằng tiền mặt theo tỷ lệ 5%. Ngày đăng ký cuối cùng chốt danh sách cổ đông vào 23/12.



Biến động VN30 trong ngày: EPS trung bình: 3,879 PE: 15.33

VN30	Giá	%	TBKLGD 5 phiên gần nhất	NN Mua	NN Bán	EPS	PE	P/Bv	Giá thấp nhất 6T	Giá cao nhất 6T	RSI
MSN	58.5	5.03	-	545,930	860,090	3,325	17.6	2.3	10.4	0	76
SSI	19.4	2.11	-	71,000	867,060	1,738	11.2	1.1	30.4	0	21.7
VPB	19.7	2.08	3	349,977	349,977	3,341	5.9	1.3	52.9	6.7	22.1
TCB	23.2	1.98	11	1,939,990	1,939,990	2,660	8.7	1.5	37.4	11.4	24.8
VCB	87.5	1.86	23	91,420	100,550	5,275	16.6	4.5	85.9	62	91
CTG	20.2	1.51	3	757,040	5,010	1,472	13.7	1.1	65.9	12	22.3
CII	22.8	1.11	14	17,540	73,960	1,582	14.4	1.1	44.4	14.3	24
VJC	145.2	0.9	16	5,950	2,290	9,837	14.8	5.1	28.2	31.3	143.5
FPT	57	0.88	25	39,000	56,460	4,727	12.1	2.9	72.2	55.6	59.5
GMD	23.1	0.87	0	-	150	2,259	10.2	1.1	15.7	0.4	25.5
CTD	63	0.8	1	230	50	9,657	6.5	0.6	45.9	0.5	75.1
VNM	119.2	0.51	2	397,960	355,520	6,295	18.9	7.3	38.4	1.8	130.1
STB	10.1	0.5	3	15,010	246,810	1,543	6.5	0.7	61.3	3.1	11
ROS	24.2	0.41	-	1,252,610	1,166,530	359	67.4	2.3	63	0	25
MWG	113.4	0.35	22	-	-	8,882	12.8	5.0	56.6	38.7	124.6
EIB	16.8	0.3	2	-	2,000	362	46.4	1.4	54.7	20.6	17.4
REE	36.9	0.14	16	-	-	5,613	6.6	1.3	67.3	29.4	37.9
VHM	91.2	0.11	20	37,520	698,070	5,311	17.2	6.7	62.9	28.6	99.4
VIC	116	0.09	2	69,790	195,010	1,463	79.3	5.5	83.4	21.6	121.9
SAB	233.2	0.04	3	5,720	9,570	7,654	30.5	9.3	68.4	3.1	260
DHG	95.3	0	6	1,290	1,800	4,828	19.7	4.1	73.4	32.8	93.9
HDB	28	0	11	182,530	213,250	2,989	9.4	1.7	80.9	10.8	29.1
MBB	21.8	0	11	25,000	25,000	3,456	6.3	1.3	30.1	26.5	23.5
DPM	13.2	0	3	61,470	92,500	740	17.8	0.7	73.4	2.7	13.8
NVL	56	0	-	14,020	76,430	3,621	15.5	2.7	54.5	0	58.7
PNJ	84	-0.12	16	-	-	5,857	14.3	4.6	89.5	25.6	85
GAS	97.9	-0.2	1	53,610	160,480	6,345	15.4	4.2	54.3	21.5	105.8
SBT	18.6	-0.27	18	3,420	-	850	21.9	1.6	86.1	17.7	18.5
VRE	34.8	-0.71	12	2,740,823	2,467,783	1,168	29.8	2.8	86.6	30.7	35.2
HPG	24.2	-0.82	18	635,120	1,752,230	3,167	7.6	1.6	90.5	18.4	22
				9,313,970	11,718,570	3,879	15.33				

Tăng giảm ngành trong ngày



Các CP tăng tốt nhất theo từng nhóm ngành:

Bất động sản: CSC, AMD, HAR

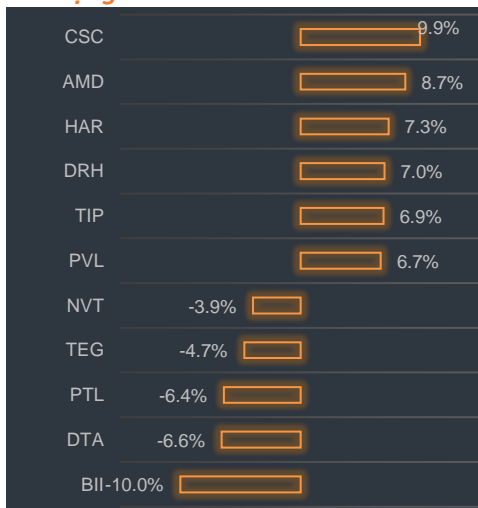
Xây dựng: DIC, TTL, VE9

Dầu khí: ASP, PGD, PVS

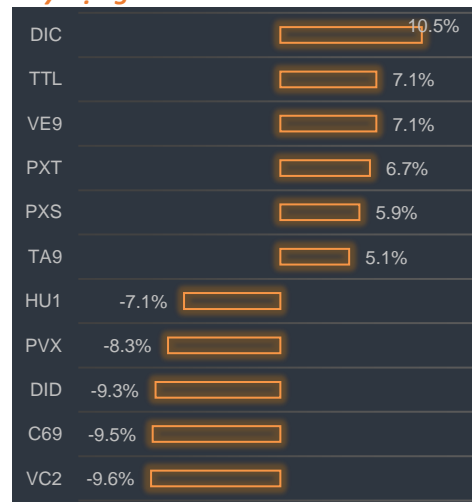
Chứng khoán: VIG, VDS, BSI

Ngân hàng: BID, TCB, NVB

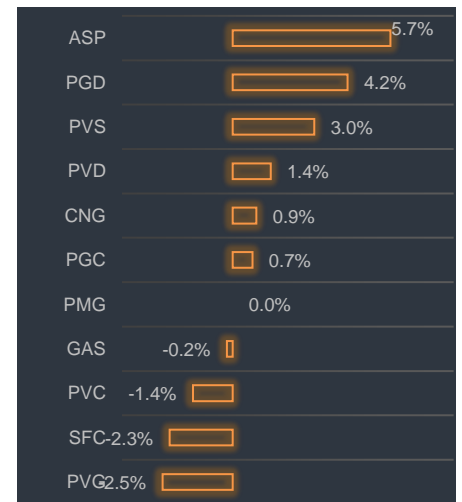
Bất động sản



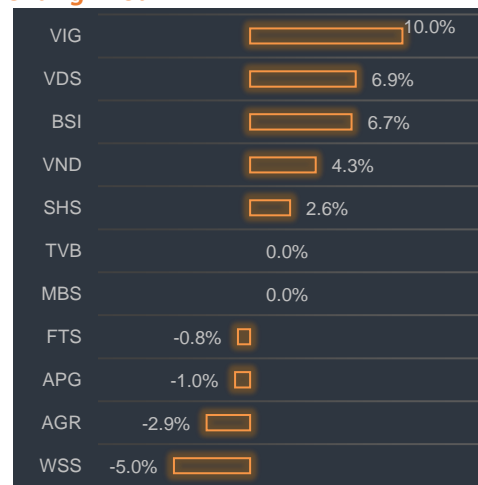
Xây dựng



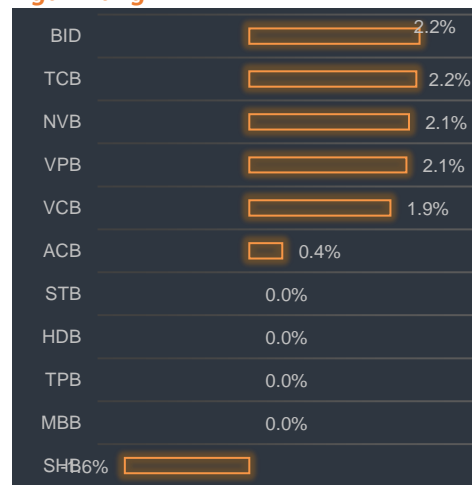
Dầu khí



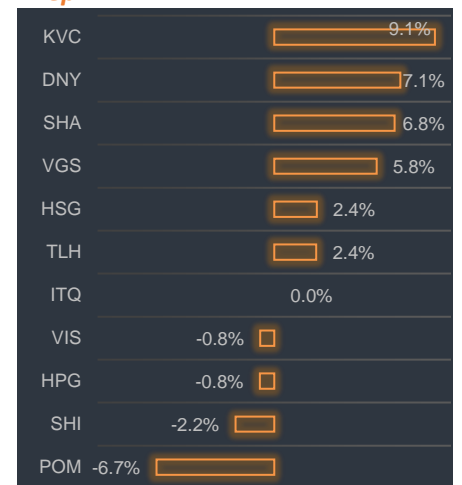
Chứng khoán



Ngân hàng



Thép





BP Phân tích

Head: Nguyễn Hồng Khanh

Tel: 0983.999.350

khanhnh@vise.com.vn

Khuyến cáo

Báo cáo này được viết và phát hành bởi VIS để phân phối tại Việt Nam và quốc tế. Các ý kiến và dự báo chỉ thể hiện quan điểm của người viết tại thời điểm phát hành và có thể thay đổi mà không cần thông báo. Chúng tôi chỉ sử dụng những thông tin và quan điểm được cho là đáng tin cậy nhất, tuy nhiên chúng tôi không bảo đảm tuyệt đối tính chính xác và đầy đủ của những thông tin trên. Những quan điểm cá nhân trong báo cáo này đã được cân nhắc cẩn thận dựa trên những nguồn thông tin chúng tôi cho là tốt nhất và hợp lý nhất trong thời điểm viết báo cáo. Tuy nhiên những quan điểm trên có thể thay đổi bất cứ lúc nào, do đó chúng tôi không chịu trách nhiệm phải thông báo cho nhà đầu tư.

Công ty VIS cũng như các công ty con và toàn thể cán bộ công nhân viên hoàn toàn có thể tham gia đầu tư hoặc thực hiện các nghiệp vụ ngân hàng đầu tư đối với cổ phiếu được đề cập trong báo cáo này. Các thông tin cũng như ý kiến trong báo cáo không mang tính chất mời chào mua hay bán bất cứ chứng khoán, quyền chọn, hợp đồng tương lai hay công cụ phái sinh nào. Nhà đầu tư cần nhắc kỹ lưỡng việc sử dụng thông tin cũng nhưng các dự báo tài chính trong tài liệu trên, và VIS không chịu trách nhiệm với bất kì khoản lỗ trực tiếp hoặc gián tiếp nào do sử dụng những thông tin đó.

Tài liệu này chỉ nhằm mục đích lưu hành trong phạm vi hẹp vì vậy không được phép sao chép, tái sản xuất, phát hành cũng như tái phân phối bất kỳ nội dung nào của báo cáo vì bất kỳ mục đích nào nếu không có văn bản chấp thuận của VIS.

VISecurities
CHỨNG KHOÁN QUỐC TẾ VIỆT NAM

Tầm nhìn mới, Giá trị mới

Công ty Cổ phần Chứng khoán Quốc tế Việt Nam (Hội Sở)

Tầng 3, 59 Quang Trung, Quận Hai Bà Trưng - Hà Nội

Tel: +(84 4) 3 944 5888, Fax: +(84 4) 3 944 5889

<https://www.vise.com.vn>

Chi nhánh TP Hồ Chí Minh

Số 9 Nguyễn Công Trứ, Quận 1, TP. Hồ Chí Minh

Tel: + (84 8) 3915 2930

Fax: + (84 8) 3915 2931